

会 報

2018～2019 R I 第2720地区



人吉ロータリークラブ The Hitoyoshi Rotary



通 算 3 0 1 6 回
2019年3月15日
第 3 0 回 例 会

インスピレーションになろう

2018-2019年度 R I 会長
バリー・ラシン

人吉市九日町30・清流山水花 あゆの里 ☎ 2171 例会場 事務局 清流山水花 あゆの里内 ☎ 6665 ☎ 6505



人吉ロータリークラブ
ホームページ



f フェイスブックページ

[E-mail]

hitoyoshi-rc@mocha.ocn.ne.jp

2018～2019年度 人吉ロータリークラブテーマ 「人生二度なし ～良き出会いを～」

本日の進行

- P 1～2 会長の時間
幹事報告、出席率報告、会務報告
- P 3～4 水と衛生月間 環境保全外部卓話
熊本県森林組合連合会 藤崎岩男 様
R財団・米山カード・ニコニコ箱カード

点 鐘 有馬宏昭 会長

歌 唱 ッグリーガー 加登住亮委員長

国 歌 「君が代」
四つのテスト唱和
R S 「奉仕の理想」

司会・進行 青木一幸 プログラム委員長

来訪者紹介 有馬宏昭 会長

熊本県森林組合連合会
代表理事専務 藤崎 岩男 様
肥後銀行 人吉支店長 西 章文 様

会長の時間

会長 有馬宏昭

皆様こんにちは。まず来訪者の紹介をいたします。
熊本県森林組合連合会 代表理事専務 藤崎岩男様です。
人吉球磨は、球磨川や川辺川、お米、森林の恵みで「日本一豊かな隠れ里」と言われたところです。私共が知らない、森林が持つ魅力を藤崎様に教えていただけるとワクワクしています。
後ほど、卓話いただきます。よろしくお願いいたします。

続きまして、肥後銀行 人吉支店 新任支店長の西章文様です。本日、宮崎智弘支店長の引継ぎ業務で人吉

に来ておられましたので、人吉ロータリーの例会の雰囲気を味わっていただきたいと思い、本日ゲストとしてお招きしました。宮崎智弘支店長には、後ほど半期決算の会計報告をしていただきます。併せて、2年間という短い時間ではありましたが、親しく仲良くお付き合いいただき心より、感謝申し上げます。心残りですが、転勤に伴う退会の挨拶もいただきます。よろしくお願いいたします。

会長の時間です。記憶に新しいことですが、去る2月22日の例会に、人吉RC第1回交換留学生 ウィントンCホワイトさん（通称ウィンキー）が来訪なさいました。例会終了後、事務局の緒方さんにウィンキーが出口のところで何か問い合わせをされていましたので、どうしたのと聞きますと、次のことを話してくれました。

実は、今から45年前、人吉RCの皆さんに第1回の交換留学生であったため記念植樹をしていただいたのです。（スクリーンの画面は、その時の写真です）数年前、人吉高校を訪れた際、記念植樹の横にあった、記念碑は経年のため朽ちてしまっていて、今回の訪問で、石の記念碑を作り、改めて設置したいとの思いを伝えたかったとのことでした。

まずはとりあえず、現地を見ましょと、人吉高校に出向きました。あいにく、光永学校長が公務で不在でしたが、副校長、事務長の先生方が対応いただきましたので、光永校長先生へ今回の訪問の趣旨をお伝えくださいと依頼しました。

ウィンキーさんから2日前の3月13日に、再度メールが来て、本プロジェクトが可能なれば具体的に話を進めたいとの希望が書いてありました。費用については、ウィンキーさんは、自分からの申し出ですのでできる限りの負担をいたしますとありました。高校は、新年度でないと話が進められませんので4月以降、可能な限り、ウィンキーさんの申し出に応えたいと思っています。

記念樹関連でもう1件、先月山賀パスト会長から、6年前の慶山RCとの調印式に植樹した百日紅2本のうち、向かって左側の1本成長が遅い。どうしたらいいのかとの相談を受けました。

一昨日13日、水野会長エレクトと村山公園に行き、現物を確認し、その足で錦町木上北にある有限会社

球磨緑地久保山社長を訪ね、今後の対策を相談、検討いたしました。

「木は、枝ぶりや、葉を見れば根の状態がわかります。おそらくテニスコート横なので人が多く入ってきて、土が踏み固められ、土の酸素不足になったのが原因でしょう。あさぎり町深田の「遠山桜」も見物人が多くなり、桜の木の下の土が踏み固まって、酸素不足になり、勢いがなくなりました。現在は、土を柔らかくし、炭を入れ、養生中なのですよ」とのお話でした。話はそれますが、緑の茶畑に薄いピンク桜が咲く景色は、人吉球磨の宝の一つだと思います。元気になった深田の遠山桜 今から楽しみにしています。

話を元に戻しますと、人吉RCが植樹した村山公園に植樹した百日紅が弱っている問題につきましては、慶山RC来訪までには、各方面に相談し解決したいと思っています。

井手年度には、浅野委員長のお世話で、ロータリーアン全員が1本の木を植樹することが出来ました。今朝見てみましたら、しっかり根付き元気でしたので、安心したところです。あすなろの木ではないですが、木は人の成長になぞらえることが多いです。また、私たちが、ほとんどすべての時間を注いでいる、会社も同じように、木の年輪のように少しずつ、1年1年を刻み成長できたらと、私自身常日頑張り努めています。会長の時間を終わります。

幹事報告

幹事 新堀純子

①連絡事項

- ・八代東RCより創立30周年記念式典のご案内が届きました。人吉RC60周年へは6名お出で頂きました。
- ・2018～19年度RLIパート1開催のご案内
4月20日(土)ホルトホール大分にて水野エレクトへお渡しします。
- ・人吉よさこい祭り実行委員会より3月3日に開催された「よさこい祭り」後援へのお礼状が届いています。九州各県、山口県より60団体の参加となり大盛況だったとの事→掲示します。
- ・ひとよし温泉春風マラソン実行委員会より、2月17日に開催されましたマラソン大会の協力お礼状が届いております。
申込数5412人出場者数5007人→掲示します。
- ・来週23日開催水俣IMは現在18名の参加です。すみれホール13時集合、集まり次第出発します。宜しくお願いいたします。
- ・来週の例会は取り止めです。29日は花見例会ではなく通常例会になっております。

②配布

- ・2018～19年度地区大会の記録誌が届いています。去年11月の大分での地区大会に参加された24名の方は出入口でお受け取り下さい。

③回覧

ハイライトよねやま広報誌

④例会取り止め及び変更

- ・熊本西・熊本中央・熊本東→掲示板

出席率報告

委員長 馬氷慎哉

会 員 数	61名	本日の出席率	
出 席 免 除	2名	76.27%	
欠 席 者 数	14名	3 / 1 例 会	70.97%
出 席 者 数	45	補 填 数	18名
免除会員出席者数	0名	修 正 出 席 率	100%

*届け出欠席 岩下・渡辺・大賀・堤正・葉山・友永・有村
尾上・外山・村山・湊田・小林清・中村・丸尾

*出席免除会員 (b) 愛甲 板井

*メイクアップ

2/23人吉中央RC創立30周年

宮原・渡辺・大久保・山賀・葉山・伊久美・中島
小林清・戸高・友永

3/9熊本RC創立80周年

堀川・堤正・宮崎・竹長・湊田・尾上・大賀・外山

【人吉温泉観光協会】

北昌二郎会員

観光列車サミットin人吉球磨開催にともなう
イベントご協力をお願い

人吉RCキッチンカーの出展

日 時：平成31年3月22日(金)、23日(土)

場 所：人吉駅駐車場

会務報告

【職業奉仕委員会】

委員長 石蔵尚之

優良職員推薦書配布(推薦のお願い)

表彰式5/10例会 推薦締切3月末

【親睦委員会】

委員長 竹長一幸

人吉RC花見例会の案内

日 時：4月5日(金)18時30分～

場 所：桃李温泉 季の杜 石庭

【半期決算 会計報告】

会計 宮崎智弘

本来ならば、半期会計報告は2月初めにするべき
ですが、私のスケジュールの都合で報告が遅
くなりましたことをお詫び申し上げます。

2018-2019年度半期会計収支報告

【半期決算 監査報告】

監査 馬氷慎哉

2019年2月14日(木)人吉RC事務局におきまし
て、堤正博監査と共に、人吉ロータリークラブ2018
～2019年有馬度の一般会計、特別会計、人吉RC奨
学金基金、友愛基金の半期会計帳簿および収支決算
書につきまして、通帳及び帳簿、関係証票類を確認
した結果、全て適正かつ正確に処理されていること
を確認いたしましたのでご報告いたします。

【環境保全委員会 月間卓話】

外部講師紹介 副委員長 堀川匠太

講師 藤崎岩男 様

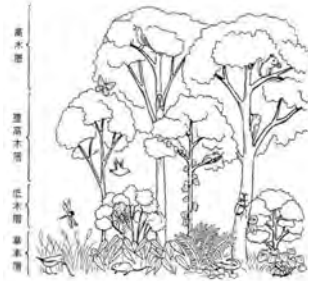
[職歴]

- 昭和52年4月 熊本県庁入庁
- 平成18年4月 農林水産部 林業研究指導所長
- 平成20年4月 農林水産部 森林保全課長
- 平成21年4月 農林水産部 林業振興課長
- 平成23年4月 農林水産部 森林局長
- 平成25年3月 熊本県庁退職
- 平成25年8月 熊本県森林組合連合会代表理事専務 (現在)

[公職歴]

- 熊本県森林審議会委員 (現在)
- 熊本県国土利用計画審議会委員 (現在)
- 熊本市土地利用審査会委員 (現在)

生態系の一部が無くなれば、特定の植物や動物が増えたり、絶滅するなど生態系の維持が出来なくなる。



森林の多面的機能について

熊本県森林組合連合会
代表理事専務 藤崎岩男様

森林の多面的機能

1. 生物多様性保全
2. 地球環境保全
3. 土砂災害防止/土壌保全
4. 水源のかん養
5. 快適環境形成
6. 保健・レクリエーション
7. 文化
8. 物資生産等

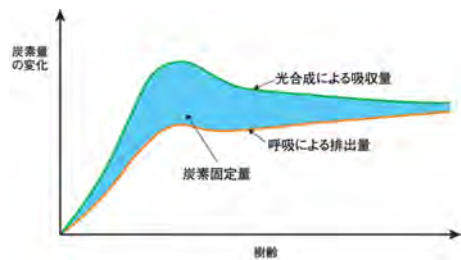


森林は上記のような多面的機能を有しており、国民生活及び国民経済に大きく貢献しています。



2. 地球環境保全機能

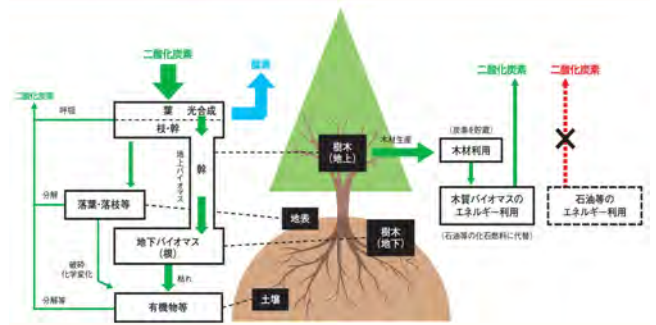
森林を構成する樹木は、大気中から二酸化炭素を吸収するとともに、土壌から吸収した水を用いて光合成を行い、炭素を有機物として固定し、酸素を空气中に放出する。



地球環境保全機能

1. 生物多様性保全機能

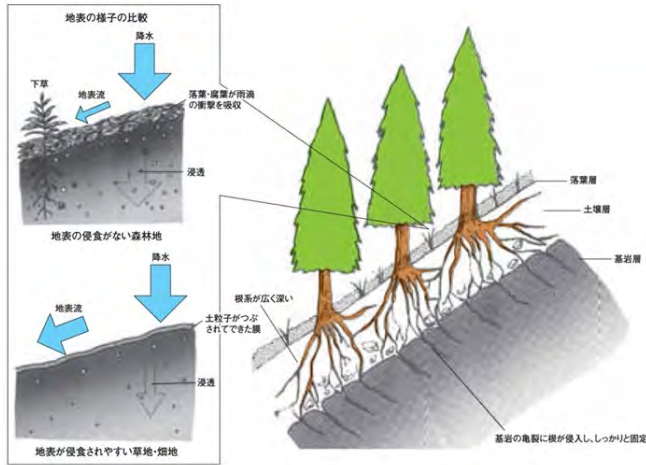
森林は、高木層や亜高木層、低木層の樹冠、それぞれの樹幹、草本層、コケ類、枯死木、倒木、表層土壌等で構成され、様々な動植物や微生物の生育・生息の場となっており、これらの全てが森林生態系として存在することにより、生物の多様性が保全されている。



3. 山地災害防止機能/土壌保全機能

・森林は樹冠により降水を遮断し、林床に到達する降水量を減少させる。また、林床には低木類、草本類、コケ類等の下層植生が生育するとともに、落葉が堆積することにより、降水による土壌への衝撃を吸収し、地表に水を通しにくい土粒子の膜ができることを防止する。これらの働きにより、森林では土壌の水浸透能力及び保水能力が確保され、表面侵食が防止される。

・森林は、土壌下方に伸びる鉛直根とともに、土壌層に面的に広がる水平根の働きにより、土壌自体が崩壊しないように働く。(土壌の緊縛)



森林整備の遅れによる表土流出



森林の崩壊・土砂流出

平成30年4月11日発生の山腹崩壊



大分県中津市耶馬溪町の山腹崩壊
降雨後数日たったの崩壊

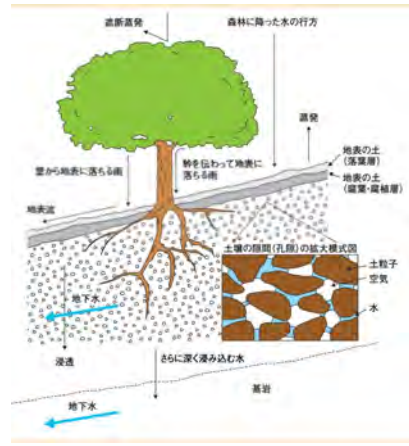
平成30年7月6日から8日にかけての梅雨前線豪雨災害



広島県呉市の山腹崩壊状況

4. 水源かん養機能

森林は、降水を樹冠や下層植生で受け止め、その一部は蒸発するが、水分を土壌中に蓄える。森林土壌は、鉱物や落葉落枝等に由来する有機物を原料として、植物の根や微生物、土壌生物等の働きにより多孔質の構造となり、その空隙に水を蓄える。そして、徐々に地中深く浸透させ地下水としてかん養しながら時間をかけて河川に流出させる機能を持つ



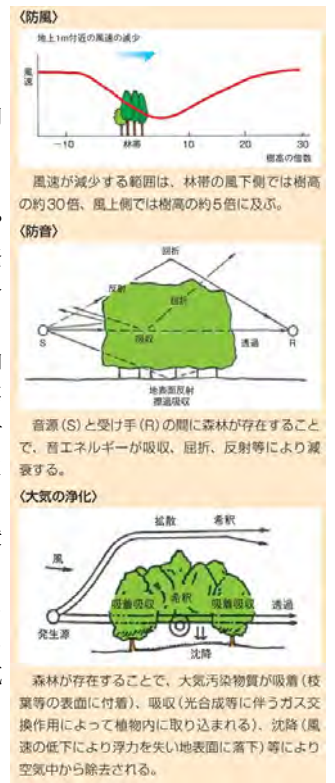
手入れ不足の森林は林内が暗い(照度不足)ことから林床植物が育たず、雨水が一気に林内を流下するなど、水浸透能力、保水機能の低い森林となる。



5. 快適環境形成機能

・森林は、樹冠が日射を遮るとともに、放射冷却を緩和するなど、気温の変動を穏やかにする。また、降水の一部を樹冠や下層植生が受け止め蒸発させたり、土壌中の水分を吸い上げて蒸散させることで湿度の変動を緩和する。さらに、風や音等のエネルギーを減衰させたり、塩分や塵埃等を吸収・吸着する。

・このような気候の緩和、防風、防音、防潮、大気の浄化等の働きによって、森林は人間にとって快適な環境の形成に寄与する

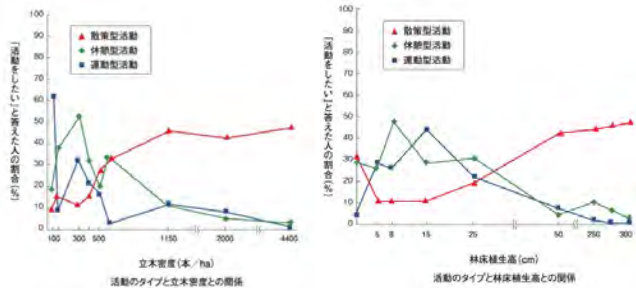


あそ熊本空港の防音、防風林



6. 保健・レクリエーション機能

森林の美しい景観、森の静けさや風の音、川のせせらぎ、野鳥や虫の鳴き声、フィトンチッド等の森の香り、土や落葉の感触、木の肌触り、心地よい風等や木の実やきのこ等の山の幸は、人間の五感を楽しませてくれる。このように、森林は、人間の健康の維持・増進や、レクリエーション活動の場として重要な役割を果たしている。



熊本市立田山憩の森
ウォーキングやランニングが盛んな憩いの森



7. 文化機能

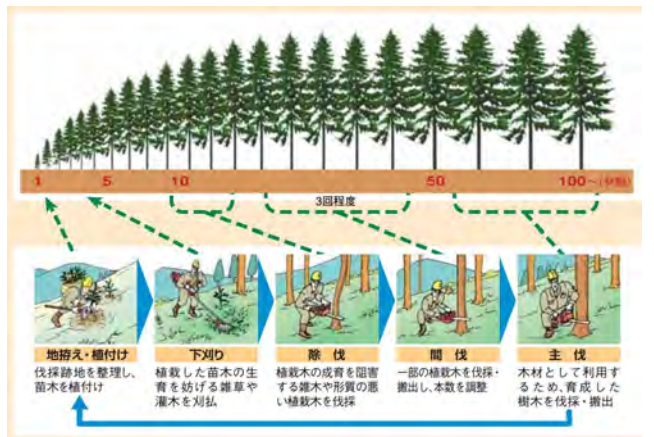
- ・ 史跡や名勝等の景観の一部となるなど、その文化的価値にとって不可欠の構成要素となる。
- ・ 例えば、京都市内の銀閣寺山国有林は、銀閣寺の背景林として古都京都の景観を形成している。

京都市内の銀閣寺山国有林



8. 物資生産機能

- ・ 森林には、建築用(木)材をはじめとして、木炭、キノコ、山菜、ウルシなどの林産物を生産する機能があります。
- ・ この機能が森林の「物質生産機能」と呼ばれるもので、お金で比較的簡単に評価することが出来ます。この点がこれまで紹介されてきた様々な公益的機能と大きく異なるところです。



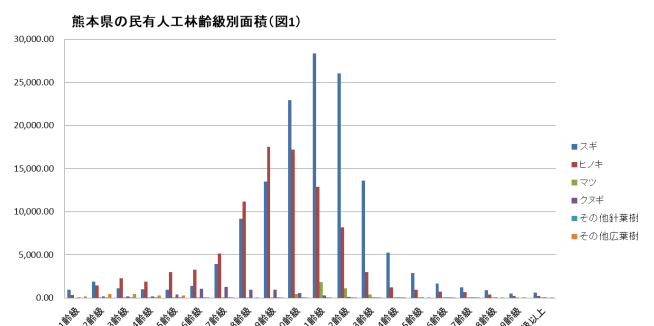
木材は住宅部材等として使用されると、解体・焼却されるまでの期間は炭素固定を行っています。



一般的な木造住宅一戸で大気中の二酸化炭素を約14トン固定しています。

草本植物は1年から数年で枯れて、微生物等により分解され、炭素を放出するが、樹木は何十年もかけ生長し、材として使用すれば、そのまま炭素を固定し続けます。

熊本県の森林の現状



九州各県の森林整備員の推移

県名	作業	H21	H22	H23	H24	H25	H26	H27	H28
福岡	伐出	24	38	49	54	50	74	78	79
	造林	156	167	169	160	138	126	116	99
熊本	伐出	259	269	251	349	314	294	296	270
	造林	566	541	496	341	326	304	232	231
鹿児島	伐出	275	271	338	305	326	344	319	303
	造林	356	303	232	200	148	138	144	135
宮崎	伐出	230	212	234	243	232	215	195	190
	造林	378	354	343	309	333	319	307	291
佐賀	伐出				56	66	69	63	61
	造林				160	140	134	108	94
大分	伐出				327	313	305	308	318
	造林				248	220	194	178	155
長崎	総数				410	445	246	286	336
沖縄	総数								

きれいな水、澄んだ空気は、整備された森林から生産されています。



ご清聴ありがとうございました。



様、卓話ありがとうございました。私の長女の出生のため愛甲会員が出席出来ませんでしたので、ごめんねカードと致します。

〈米山記念奨学委員会〉

- ・宮崎会員 会計報告が遅くなりすみませんでした。

〈人吉RC奨学基金委員会〉

- ・片岡会員 孫1号が希望大学に合格したと電話がありました。ジジ.ババは大喜びしました。

点 鐘 有馬宏昭 会長

【寄付カード】

〈ニコニコ箱委員会〉

- ・新堀幹事 藤崎代表理事専務、卓話ありがとうございました。
- ・有馬会長 藤崎代表理事専務、本日は貴重なお話を頂きありがとうございました。森林の大切さを改めて教えて頂きました。
- ・中川会員 1時06分になりましたので仕事の為早退いたします。ゴメンナサイ。
- ・永尾会員 弊社工場横の一角に小さな小さな漬物直売所を開設致しました。昨日が開店初日でした。これからも皆様方のお役に立つような商品づくりに励んで参りますので、今後共宜しく願い申し上げます。
- ・伊久美会員 肥後銀行の異動で宮崎支店長が健軍支店長へ、後任に西支店長となりました。どうぞ宜しくお願いいたします。
- ・増田会員 藤崎様、卓話ありがとうございました。
- ・水野会員 宮崎支店長ご栄転おめでとうございます。益々のご活躍をお祈り致します。西支店長のご来訪と来月からのご入会、歓迎致します。藤崎