

会 報

2017~2018 R I 第2720地区



人吉ロータリークラブ

The Hitoyoshi Rotary



通 算 2 9 4 8 回
2017年7月28日
第 4 回 例 会

ロータリー：変化をもたらす

2017-2018年度 R I 会長
イアン H.S. ライズリー

人吉市九日町30・清流山水花 あゆの里 ☎②2171 ◀ 例会場 事務局 ▶ 清流山水花 あゆの里内 ☎②6665 ☎②6505



人吉ロータリークラブ
ホームページ



f フェイスブックページ

[E-mail]

hitoyoshi-rc@mocha.ocn.ne.jp

本日の進行

| | |
|-------|---|
| P 1 | 会長の時間 |
| P 2~3 | 幹事報告、出席率報告、会務報告 PHFピョ贈呈、ゴルフ愛好会、Rの友紹介 |
| P 3~5 | 米山奨学生 王辰寧さん卓話、奨学金授与 |
| P 5~6 | 公共イメージ委員会担当卓話 ココ・R財・米山・人吉奨学寄付カード |

点 鐘 井手富浩 会長

歌 唱 ヲグリーガー 馬氷慎哉 SAA委員

| |
|-------------|
| 国 歌 「君が代」 |
| 四つのテスト唱和 |
| R S 「我等の生業」 |

司会・進行 新掘純子 プログラム委員長

来訪者紹介 井手富浩会長

第2720地区 米山奨学生 王 辰寧 さん
人吉RAC 会長 久保山 慧美さん

会長の時間

会長 井手富浩

皆様こんにちは、7月も最終例会となりました。本日は、プログラムが立て込んでいる為、会長の時間は短くさせていただきます。

まず前半には、当クラブの米山奨学生であります、王 辰寧さんに奨学生卓話をして頂きます。米山奨学生には、毎月のクラブ訪問の他、10月の米山月間を中心とした、他クラブでの卓話をする役目があります。先週の7/22・23の両日、地区米山奨学生、カウンセラー夏季研修会が催されましたが、セミナーでも奨学生の大きな役割としてのクラブ例会出席と訪問卓話があり、その準備と構成等、具体的な事例もまじえてのセミナーでし

た。

詳細については、宮原委員長により、後日報告して頂きますが、本日はホームクラブでの初めての卓話です。皆様、やさしいロータリアンばかりですから、「モモちゃん」には、練習のつもりで、リラックスして、やって頂きたいと思います。

さて、後半は、公共イメージ委員会担当となっております。渡辺委員長には、パワーポイントを用いて、「マイロータリーへの登録」や「Eクラブのメイクアップの方法」等、具体的に指導して頂きます。少し時間が足りないと思いますが、なんとか御願い致します。また、委員長には、要望があれば、課外授業や個人レッスンにも対応して頂ければ、ありがたいと思っております。

密度の濃い例会となりますが、皆様宜しく御願い致します。これで、会長の時間を終わります。ありがとうございました。

幹事報告

幹事 石蔵尚之

(連絡事項)

- ・大分南RC(津田修二会長・中島拓実行委員長)より創立40周年記念式典並びに祝賀会のご案内
日時;10月21日(土)午後1時~受付開始
会場;大分オアシスタワーホテル
- ・阿蘇RC(高宮今朝秀会長・中野慎一郎実行委員長)より創立50周年記念式典並びに祝賀会、また記念ゴルフ大会のご案内
式典・祝賀会;11月11日(土)午前10時半~
記念ゴルフ大会;11月12日(日)午前8時~
会場;阿蘇リゾートグランヴィリオホテルとゴルフ場

当クラブの60周年には阿蘇RCより5名の登録を頂きました。会長にお渡しし、皆様にも後ほどご案内申し上げますので振るって

のご参加を宜しくお願い申し上げます。

・第2720地区の表彰委員会より永田ガバナー年度の地区表彰基準につきましてご案内が届きました。この委員会は当クラブの中川パスト会長が副委員長を努めておられる今年度新たに設けられたもので、クラブや会員が奉仕活動や努力目標の要件を満たせば各種表彰の対象となり得ます。対象期間は平成29年1月から12月までということです。井手会長にお渡しします。

・熊本県青少年育成県民会議より第39回少年の主張大会のご案内

日時・場所；9月9日(土)午後1時～
山鹿市八千代座

青少年奉仕委員長にお渡しします。また、同会議では厳しい財政事情により賛助会員制度を新たに設け、協力依頼が届いておりますので、次回理事会にお諮りしたいと思います。

・当クラブも名義後援しております第11回球磨川音楽祭は8月25日にカルチャーパレス、26日に多良木町の交流館石倉で開かれます。チラシが届きましたので配布します。

・R I 公認の親睦団体・ロータリー囲碁同好会主催第16回ロータリー全国囲碁大会ご案内

開催日；10月14日(土)

会 場；東京市ヶ谷 日本棋院本院

大会はメイクアップとなります。

掲示しておりますので参加ご希望の方はお申し出下さい。

・玉名中央RCより週報が届きました。→回覧

・女子ハンドボール世界選手権プレ大会のチラシが届きました。日本代表のほかポーランドやアンゴラの代表チームも出場し、来週金曜の8月4日に人吉SPで行われます。→掲示す。

出席率報告

委員長 原田知一郎

| | | | |
|----------|-----|---------------|--------|
| 会 員 数 | 63名 | 本日の出席率 | |
| 出 席 免 除 | 4名 | 88.14% | |
| 欠 席 者 数 | 7名 | 7 / 14 出席率 | 74.58% |
| 出 席 者 数 | 52名 | 補 填 数 | 0名 |
| 免除会員出席者数 | 0名 | 修 正 出 席 率 | 74.58% |

*届け出欠席 竹長・山田・宮原・村山・外山・加登住・宮崎

*出席免除会員(b) 増田, 愛甲, 釜田, 齊藤

【ロータリー財団】

寄付認証ピンの贈呈
マルチプル3
ポール・ハリス・フェロー
友永 和宏 会員



【人吉RAC】

会長 久保山慧美



人吉ローターアクトクラブは、平成31年6月22日、23日開催予定の2018-2019年度「地区RA研修会」のホストクラブに立候補致しました。経験の浅い会員ばかりであり

ますが8月6日のプレゼンを前に皆で知恵を出し合いながら懸命に進めているところです。

今期、2名の新人が入って16名のスタートとなりました。ホストを勝ち取った折には、皆様にご協力を頂くことになると思います。どうか応援をよろしくお願い申し上げます。

【ガバナーエレクトより】

伝達 井手会長

国際ロータリー第2720地区

2018-2019年度地区委員委嘱状伝達

公共イメージ部門長 中川 貴夫

【ゴルフ愛好会】

運営委員長 塚本哲也

本田年度取切戦表彰・井手会長杯優勝目録贈呈



本田会長杯
取切戦 優勝
浅野 強 会員



【雑誌委員会】

紹介者：漆野智康委員長

ロータリーの友7月号の紹介

◇横組み

3 ページ

①ロータリーの友委員会委員長清水良夫氏から新たな『友』編集目標

1. 表紙の変更 写真からイラストへ

2. 「New Generation」 若い世代の紹介

3. 私の一冊 ロータリアン、その家族が最近読んで感動した書籍の紹介 縦組みP18～19

4. 『声』の開始 ロータリーの友に関する意見等を掲載するページの設定

5. クラブを訪ねて

6. その他パズルdeロータリーなど
52ページ掲載

8 ページ 17 ページ

イアン・ライズリー R I 会長(オーストラリア)の紹介
職業分類 企業会計

ロータリー歴39年 (1978年入会)

入会した経緯から一度退会しようと思った

出来事とは・・・

1977年女性3人を入会させたカルフォルニア州のデュアルテRCがRIから加盟認証を取り消されました。1980年前半ロータリークラブ会員資格を男性のみとしたことに対し退会しようと思った。彼を思いとどまさせたのは、クラブ



会長の「辞めるよりも、女性入会を求める活動をしたほうがよい」との言葉でした。他イアン・ライズリー会長の人となりに掲載されています。

20ページから37ページ

ガバナーの横顔

2017-2018年度日本の全地区ガバナーが紹介
P 36 2720地区永田壮一ガバナーの横顔紹介

1951年（昭和26年）生まれ66歳

紹介者は人吉ロータリークラブ中川会員

6年生の御子息???

55ページ

お知らせ

新クラブ 2720Japan0.KロータリーEクラブ

◇縦組み

表紙が変わっています。イラストへ

9ページから

クラブを訪ねて

2720地区熊本りんどうロータリークラブ

熊本とつきますが益城町 昨年4月におきた熊本地震から1年以上が過ぎましたが、ロータリーを通じて復興へ力を合わせて向かわれている記事です。

18.19ページ

今月号から開始された私の一冊。「はなちゃんのみそしる」は28ページのロータリーアットワークの中であなたは子どもに何を遺せますか？（丸亀ロータリークラブ）という記事に関連しています。

ロータリー柳壇

ランドセルなぜかパリでも売れている

【米山記念奨学委員会】

米山奨学生卓話

熊本大学院 王辰寧

故郷・歩み

○故郷

大連の紹介 地理



- ・アジア大陸の東海岸に位置し、中国遼寧省の南部に位置する地区クラスの都市である。
- ・日本の仙台市とほぼ同緯度。
- ・東は黄海、西は渤海、南は山東半島と海を隔てて向かい合い、北は広大な東北平野に隣り合っている。
- ・中国の東北、華北、華東地域が世界各地と繋がる海上の門口であり、最も重要な港、貿易、工業、観光都市である。
- ・総面積は12,574平方キロである
- ・北半球の温暖地帯にあり、気候は海洋性の特徴も兼ね備えるため、冬は厳寒ではなく、夏は酷暑でもなく、四季がはっきりしている

*家族 父と母の紹介

父は昔は船の技師をしていて一年のほとんどの時間を船ですごしていた。今は定年退職して地元のホテルのフロントで仕事をしている。休みの日は釣りや母と一緒にハイキングが好き。

母は専業主婦で料理をすることが大好き。私は母の手料理が大好き。



*風景

・海

海辺の町であるため、海が一番おすすめの観光スポット、水族館もおすすめです

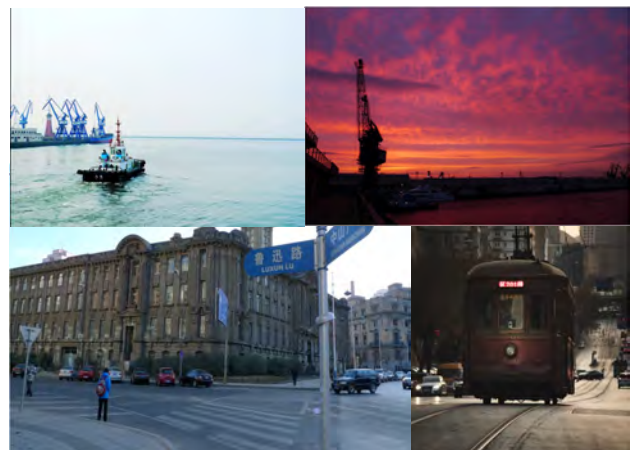
・路面電車、中山広場

歴史上、日本との関係が深い都市であるため、昔ながらの路面電車がまだ運行されている。また、有名な中山広場には、昔建てられた10棟の欧風建築が残っており、特に、大連賓館、中国銀行などは有名である。

*大連弁

・港町のため、「大連弁は「牡蠣」の味がする」と言われている。

・大連弁は、北方方言の一種に属し、大連人の



多くが19世紀後半から20世紀前半に主に山東省から渡ってきた貧しい農民・漁民なので、山東方言から一定の影響を受けている。

・大連弁の単語には日本語の影響（ワイシャツ、モチなど）ロシア語の影響も残っている。

*日本との民間交流

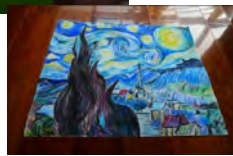
- ・大連に在住している、または、留学している日本人がたくさんいるため、文化祭などのような民間交流も盛んに行われている。
- ・大連留学生社団など、たくさんの中日友好の会がある。



○私の今までの歩み

*高校まで

- ・習い事 絵画
- ・得意科目 英語



*大学生活

- ・専攻：情報管理と情報システム
大学では、日本語とプログラミングの勉強をしており、特に日本語に興味を持っている。
- ・スピーチコンテスト
大学で2年間の訓練を経て、大連市キャノン杯スピーチコンテストで第3位を獲得した。
- ・中国の大学生はみんな学生寮に住んでいる。一般的には4人部屋になるため、クラスメートとルームシェアをしている。写真のように、上がベッドで、下が机とクロゼットである。トイレと洗面所は共用で、キッチンもないため、毎日食堂で食事をする。
- ・大学時代から日本語教師になることを目指している。



*大学院

- ・生まれて初めて大連を離れ、杭州へ。
大学：杭州師範大学外国語学院の大学院で日本語を研究。
有名な企業家ジャック・マー氏は大先輩。
専攻：外国語言語学および応用言語学
指導教官：とても研究熱心で優しい先生



・杭州の風景・食

杭州は中国の浙江省の省都であり、中国八大古都の一つである。市中心部の西には世界遺産の西湖という湖があり、国の内外より多くの観光客が訪れる。「上に天国あり、下に蘇州・杭州あり。」とたたえられた。グルメとして、ロンジン茶、小籠包、ワンタン、麺料理、筍を使った料理などが有名。

・交換留学：修士2年生の時、交換留学生として、初めて熊本に来た。交換留学の一年間、大学で授業を受けたり、熊大写真部に入部したり、喫茶店でアルバイトしたり、火の国祭りを見にいたりして、大変充実した留学生生活を過ごした。

・卒業記念写真



*熊本 2015年4月

- ・博士後期課程に進学するために、再び熊本に来た。
- ・専攻：人間・社会科学、言語学研究室に所属
- ・研究テーマ：中国語を母語とする日本語学習者のヴォイスの誤用分析
- ・今までの業績：国際シポジウム発表 等
- ・日本言語学会の例会参加
毎年一回日本言語学会の全国大会に出席、優秀な研究者たちの発表を聞いて、研究の最先端を把握する貴重な機会である。



・カラフルな留学生活

着物体験、研究室の忘年会、喫茶店でアルバイト、アルバイト先の店長の家で日本の家庭料理を食べる。

・4年間家族と一緒に春節を過ごしていないが、自分で餃子や中華料理を作ったり、熊本市の春節祝賀会に参加したりして、一生忘れられない、貴重な体験である。



- ・ロータリー米山記念奨学生になってから今年4月から米山奨学生として人吉ロータリークラブの一員になった。新奨学生オリエンテーションでカウンセラーの宮原さん、本田前会長、井手会長、有馬副会長と初めて出会う。
- ・4/21初めてのロータリークラブ例会参加
- ・カウンセラー、会員の皆様が熱心に接していただき熊本での親のような心強いサポートをいただき心より感謝しています。
- ・水よし、文化よし、食よし、人よしの人吉の皆様に出会えて、本当に良かった。皆様との付き合いを大切にしていきたい。



*将来の夢

- ・中国の大学で日本語を教えることを目指して、今一生懸命頑張っている。
- ・今まで身に付けてきた日本語の知識や、日本留学での経験などを生徒たちに教えたい。
- ・日中友好の懸け橋として、私なりに力を尽くしたい。



人吉ロータリークラブの皆様、心より感謝を申しあげたいです。これからもどうぞよろしくお願いたします。ご清聴、どうもありがとうございました。

2017学年度 米山奨学生
王辰寧さん7月 奨学金支給



【公共イメージ委員会】 委員長 渡辺洋文

My Rotary BY 公共イメージ委員会

コーポレートアイデンティティ (ブランディング)
コーポレート・アイデンティティ (英: Corporate Identity 略称: CI) は、企業文化を構築し特性や独自性を統一されたイメージやデザイン、またわかりやすいメッセージで発信し社会と共有することで存在価値を高めていく企業戦略のひとつ。CI、CI 計画、CI プロジェクトな

どとも呼ばれる。1930年代にアメリカで始まった概念・戦略である。

CI は、3つの要素により構成される。

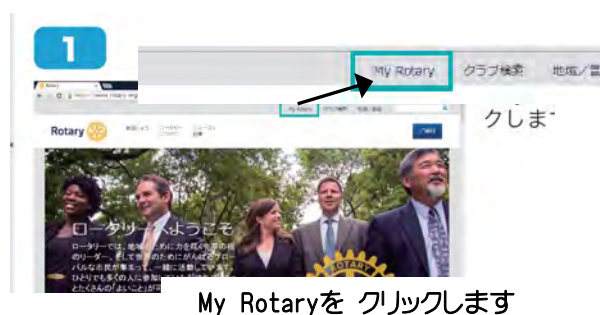
- MI: マインド・アイデンティティ (Mind Identity) **理念の統一**
- BI: ビヘイビア・アイデンティティ (Behavior Identity) **行動の統一**
- VI: ビジュアル・アイデンティティ (Visual Identity) **視覚の統一**

つまり、定めた理念を共有し、理念に基づく考え方と行動により商品を製造・供給する。そしてその企業・製品の優れた特性や独自性を統一されたイメージやデザイン、またわかりやすいメッセージで発信するという一連の行程を計画的且つ確実に実行することで、社会におけるより良い企業活動、より良いコミュニケーション、より良い関係を築くことができ、同時に競合企業と明確な差別化がなされるようになる。

「情報の90%は視覚を通じて伝わる」と言われるようにマーク等の視覚的変化が注目され話題にされることが多いが、以上のように目に見えない価値と行動の実践がCI計画を成功させるためには大変重要である。

- 「My Rotary」 の登録方法
国際ロータリー

<https://www.rotary.org/ja> を開く

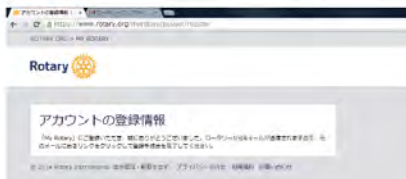


4

名、性の欄は、半角英数字
で会員登録してある通りに
入力します

ログイン用Eメールを入力
(携帯アドレスは不可)
続ける をクリックします

5



上の画面が表示されたら、国際ロータリーから登録したメールアドレスにメールが届きます

6

国際ロータリーからのメールをクリックします

International Sup. ロータリーウェブサイト：登録完了まであと少しです - ロータリーウェブサイト：登録完了

7



文中の アカウントを有効にする のところを クリック
します

8

アカウント設定画面が表示されます

パスワードと秘密の質問
の答えは忘れないよう
にメモしておきます。

- ① 希望のパスワードを設定
パスワードは、英数字8文字以上です。
大文字1つ、小文字1つ、数字1つ以上を含めて設定
(大文字入力はshiftキーを押しながら選択します)
- ② セキュリティー保護用の
質問(秘密の質問)選び、答えを入力します。
- ③ 最後に、CREATEACCOUNT を 1回だけクリック

9

「はい」にチェックを入れます
「REMEMBER ME」にチェックを入れます
CONTINUE/SIGNIN をクリック
これでアカウント登録完了です。

- My Rotary 会員コーナー ツール説明
- Eクラブメイクアップ方法
(2720地区OKロータリーEクラブ)

【寄付カード】 ニコニコ箱委員会 戸高克彦
(ニコニコ箱委員会)

- ・井手会長 王辰寧さん(モモちゃん)卓話
ありがとうございました。人吉RAC久保山
会長エントリー応援します。プレゼンが
ばってください。
- ・渡辺会員 久保山会長ようこそ！王さん卓話
ありがとうございます。
- ・有村会員 所用にて早退します。

〈R財団委員会〉

- ・中川会員 7月号の「ガバナーの横顔」にお
いて永田壮一ガバナーの原稿を書かせて戴
きました。又、漆野雑誌委員長には紹介戴
きありがとうございます。永田ガバナーの
奥様は球磨村一勝地出身で松岡市長と同級
生で人高OGです。

〈米山記念奨学委員会〉

- ・本田会員 1泊2日の米山奨学生・カウンセ
ラー夏季研修会に参加して参りました。と
ても充実した内容で、5分スピーチコンテ
ストで王さんは第一位になり、宮原カウ
ンセラーも私も鼻高々でした。
- ・井手会長 ニコニコカードと同文
- ・渡辺会員 ニコニコカードと同文

〈人吉RC奨学基金委員会〉

- ・浅野会員 ゴルフ愛好会本田年度取切戦優勝
のお礼

点 鐘 井手富浩 会長