



The Hitoyoshi Rotary

人 吉

通 算 2776回
2013年11月22日
第 20 回 例 会
毎 週 金 曜 日

ロータリーを实践し
みんなに豊かな人生を

Engage Rotary, Change Lives

2013 - 2014年度 R I 会長
ロン D. バートン

会報編集 川越公弘委員

人吉市九日町30・清流山水花 あゆの里 ☎@2171 ◀ 例会場 事務局 ▶ 清流山水花 あゆの里内 ☎@6665 ☎@6505

[URL] <http://www12.ocn.ne.jp/~hrc/> [E-mail] hitoyoshi-rc@mocha.ocn.ne.jp

クラブ活動記録 [URL] <http://hrcwatanabe.jimdo.com/>

11月 ロータリー財団月間

点 鐘 渡辺洋文会長
歌 唱 ヲグリーガー 坂井初男委員
国 歌 「君が代」
R S 「我等の生業」
司会・進行 有馬宏昭プログラム委員

52人が女性で
48人が男性です
70人が有色人種で
30人が白人
70人がキリスト教以外の人たちで
30人がキリスト教
89人が異性愛者で
11人が同性愛者
6人が全世界の富の5.9%を所有し
その6人ともがアメリカ国籍

会長の時間

会長 渡辺洋文



先週の土曜日に熊本学園大学にて職業奉仕セミナーが開催されました。私と中島会員と立山会員の3人で参加してきました。後日報告が有るかと思しますので、よろしく御

願いたします。

ドネラ・メドウス教授がGlobal Citizen誌の1990年5月31日号に記載した「もしも世界が1000人の村だったら」と言う文章をご紹介しようと思ったのですが、長文なので、随分前にチェーンメールで世界中に拡散した“1000人の村”を元にした「もしも世界が100人の村だったら」をご紹介したいと思います。

13年前の資料に基づいているので、若干修正が必要かも知れません。

「もし世界が100人の村だったら」

誰かが私に興味深いお話を伝えてくれました
もし現在の人類統計比率をきちんと盛り込んで
全世界を100人の村に縮小するとどうなるでしょう

その村には…

57人のアジア人
21人のヨーロッパ人
14人の南北アメリカ人
8人のアフリカ人がいます

80人は標準以下の居住環境に住み
70人は文字が読めません
50人は栄養失調に苦しむ
1人が瀕死の状態にあり
1人は今生まれようとしています

1人は(そうたった1人)は大学の教育を受け
そして1人だけがコンピューターを所有しています

もしこのように縮小された全体図から 私達の世界を見るなら相手があるがままに 受け容れること 自分と違う人を理解すること
そしてそう言う事実を知るための教育がいかに必要かは火を見るより明らかです

また次のような視点からもじっくり考えて見ましょう

もしあなたが今朝目が覚めた時 病気でなく健康だと感じる事が出来たなら
…あなたは今週生き残る事のできないであろう100万人の人たちより恵まれています

もしあなたが戦いの危険や投獄される孤独や獄門の苦悩
あるいは飢えの悲痛を 一度も経験したことがないのなら…
あなたは世界の5億人の人たちより恵まれています

もしあなたがしつこく苦しめられることや逮捕拷問
または死の恐怖を感じる事なしに教会のミサに行くことが出来るなら…
あなたは世界の30億人の人たちより恵まれています

もし冷蔵庫に食料があり着る服があり 頭の上に屋根があり寝る場所があるなら…あなたは世界の75%の人たちより裕福で恵まれています

もし銀行に預金がありお財布にお金があり家のどこかに小銭が入った入れ物があるなら…

あなたはこの世界の中で最も裕福な上位8%のうちの一入です

もしあなたの両親がともに健在でそして二人がまだ一緒なら…それはとても稀れなことです

もしこのメッセージを読む事ができるならあなたはこの瞬間2倍の祝福を受けるでしょう
何故ならあなたの事を思ってこれを伝えている誰かがいて その上あなたは全く文字の読めない世界中の20億の人々より ずっと恵まれているからです

昔の人がこう言いました 我が身から出るものはいずれ我が身に降り来ると
お金に執着することなく喜んで働きましょう
かって一度も傷ついたことがないかのごとく人を愛しましょう
誰も見ていないかのごとく自由に踊りましょう
誰も聞いてないかのごとくのびやかに歌いましょう
あたかもここが地上の天国であるかのように生きていきましょう

おそらくこの様に不平等で残酷な村は世界中探しても無いと思います。でも現実には、われわれ自身はその村の住人だと言う事を再認識する必要が有るのでは無いでしょうか？1000人の村に書いてあるのですが、13年前に、はしかやポリオなどの予防可能な伝染病に対する予防接種を受けている子供は半分しかいませんでした。現在はロータリー財団に対する我々の寄付により、100%近くの子供達が予防接種を受ける事が出来るようになりました。財団への寄付が少しずつでも世界をいい方向に導いていると言う事を実感できれば、財団に対する寄付の意識も変わってくるのでは無いでしょうか？

幹事報告

幹事 井手富浩

【連絡事項】

- ①ロン・バートンRI会長よりフィリピン台風被害の支援依頼が届いております。掲示します。
- ②人吉市青少年育成市民会議より講演会の開催案内が届いております。
日 時： 12/8(日)13:30~15:30
場 所：「東西コミセン」掲示します。
- ③2014年 国際ロータリー年次大会（シドニー

大会）参加旅行募集案内が届いております。掲示します。

- ④12/1(日)9:00~11:00「ロータリー家族清掃活動」への参加申込期限は11/26(火)までとなっております。まだ参加者が少ない様ですので、万障繰り合せての参加返事を御願いたします。
- ⑤先週御案内しました「3クラブ合同 ガバナー公式訪問例会」は平成26年1月22日(水) 11:00より会長・幹事会、12:30より合同例会となります。

【配布物】 なし
【回覧物】 宇土RC週報
【例会変更・取止め】

- ①八代東RC12/19→18:30~新会員歓迎例会並びに年忘れ家族会の為、場所「ILL FALO」
- ②八代南RC12/318:30~総会並びに年忘れ家族会の為、場所「ホワイトパレス」

≪ 寄付の申し出 ≫ 浦田繁喜会員



浦田繁喜会員より、人吉RC入会35年と入会以来出席率100%を記念して、R財団、米山記念奨学会へご寄付がありました。

出席率報告

委員長 戸高克彦

本日の出席率			
会 員 数	64名	68.85%	
出 席 免 除	3名	11/8出席率	81.97%
欠 席 者 数	19名	補 填 数	11名
出 席 者 数	42名	修正出席率	100%

*届け出欠席 葉山・北・田中・伊久美・浅野・和田・山田・大久保
有村・平田・中川・尾方・石蔵・尾上・山口・中村・本田・大賀・淵田

*出席免除会員 (b) 増田, 愛甲, 山本

*メイクアップ
地区RA年次大会; 増田・宮原・宮山・水野・村山・永尾・中川
中村・中島・馴田・延岡

会務報告

【ローターアクトクラブ】 委員長 安達玄一

人吉ローターアクトクラブ

11月 第2例会のお知らせ

日時; 11月28日(木) 19時30分~
場所; 立山商店 茶の蔵にて
内容; 献血or血液型の卓話
(山口裕代会員)
メイクアップです。ぜひご参加ください。

【雑誌委員会】

ロータリーの友11月号の紹介



雑誌委員 板井英朗
皆さんこんにちは。ロータリーの友11月号の紹介です。持ち時間5分ということで省略するところばかりと思いますが、晩秋の夜長、後はゆっくりとお読みください。

まず表紙からです。縦組みの方は奈良公園の（鷺池）浮見堂です。紅葉がとてもきれいです。横組みの方は餅つき風景です。餅つきは日本固有の風習で、外国の人達には特に人気があるようです。もうこんな季節になったんだなあ、と思うのは私だけでしょうか？表紙のメッセージは縦組みP31にあります。

横組みのP3、2013-2014年度R I 会長アメリカノーマンRCのロンD・バートン氏です。「世界でよいことをするために」という事で・・・ロータリーに入会を決めた理由と、ロータリーにとどまっている理由、ロータリー財団の価値と活動の事が書かれています。メッセージは最後に「世界でよいことをしよう」で結んであります。

P6です。「ロータリーとは」の見出しでロータリーの誕生とその成長、日本のロータリー、ロータリーの目的、四つのテストが載っています。

P18～25まで、地区補助金で“こんな活動しました”全国各地のロータリークラブの活動、交流等が紹介されています。

P30ではポリオ撲滅まで「あと少し」と3人のロータリアンが親指と人差し指でサインを送っている写真が載っています。文章の方は各自お読み下さい。

縦組みP18は卓話の泉です。「国産ビールの誕生」 私もビールは良く飲みますが、日本人が初めてビールを飲んだとされるのは江戸時代中期とされています。オランダ人が持ち込んだビールを役人が飲んで「味がなくとてもマズい」と言ったとあります。その100年後、福沢諭吉が飲み「ビールという酒あり。是は麦酒にて、其味至て苦けれど胸膈を開く為に妙なり」と言ったそうです。福沢諭吉はビールが好きだったようです。一方、国内で初めてビールを醸造したのは幕末の蘭学者、川本幸民だとされています。この川本が国産ビールの父と言っているでしょう、と言う事です。

持ち時間5分過ぎました。有難うございました。

【R財団委員会】

ロータリー財団月間

外部卓話



国際ロータリー第2720地区
R財団部門部門長
補助金委員会委員長
木村 初

国際ロータリーとロータリー財団

□国際ロータリーとロータリアン

国際ロータリーは、世界中に34,558のクラブを擁し、1,220,115人の会員が活動する世界最初の奉仕クラブ団体です。クラブは、特定の政治や宗教にかかわらず、すべての文化、人種、信条に開かれた団体です。（2013年5月31日公式）

「ロータリアン」として知られるロータリー・クラブの会員は、人道的な奉仕を提供し、すべての職業における高い道徳的水準を推進し、世界で友好と平和を築くために貢献しています。

未来の夢に向かって『挑戦！未来の夢計画』

ロータリー財団、未来への夢がスタートしました。2013-14年度からロータリー財団は大きく変わりました。2017年に創立100年を迎えるロータリー財団は、今、新しく生まれ変わります。

それが「ロータリー財団の未来の夢計画」です。

□ロータリー財団とは

ロータリー財団の使命は、ロータリアンが、健康状態を改善し、教育への支援を高め、貧困を救済することを通じて、世界理解、親善、平和を達成できるようにすることを目的に、1917年に設立されました。当財団は非営利財団で、ロータリアンをはじめ、より良い世界を築こうというビジョンを共有する財団支援者の方々からの自発的な寄付のみによって支えられています。

＜ロータリー財団管理委員会＞

4名の元R I 会長を含む15名のロータリー財団管理委員によって運営される。

□未来の夢計画とは

ロータリー財団管理委員会は、財団が奉仕の第二世紀に実行するための計画を立案しました。未来の夢計画は、財団を通じて、さらに持続が可能で目に見える成果を世界中にもたらしたいというロータリアンの思いと関心を反映したものです。

□ロータリー財団への支援

年次基金… 今日を支える
 恒久基金… 確かな明日のために
 使途指定寄付… ポリオ・プラス基金
 「End Polio No」

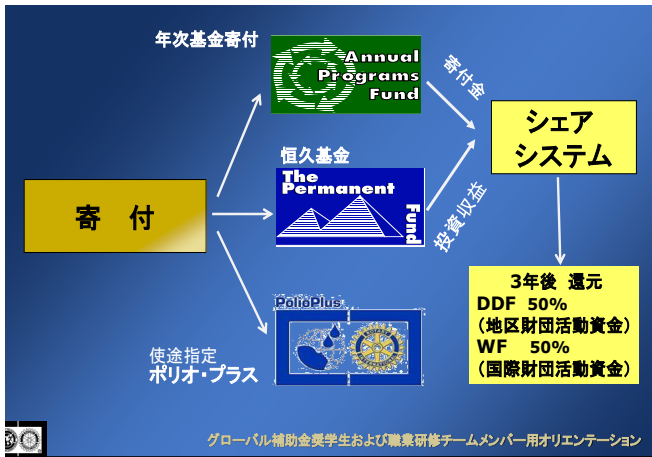
・年次基金

会員の100%の参加を
 一人あたり150米ドル寄付
 3年後にDDF（地区財団活動資金）として
 50%還元

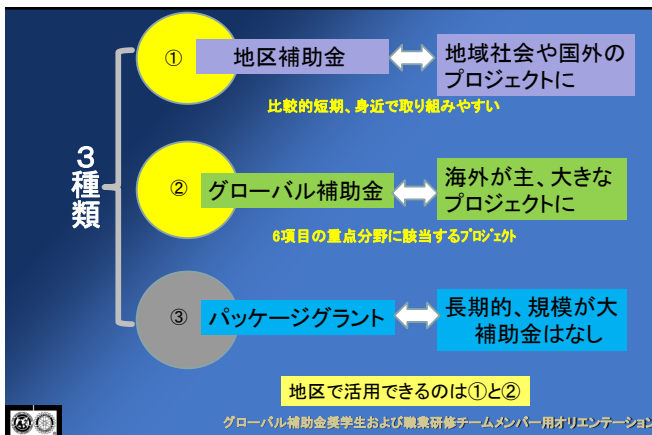
・恒久基金

○寄付により支えられている基金
 ○恒久的に積立 投資
 ○投資収益のみ使用
 ↓
 ○運用益 { 地区シェア分が地区に還元
 R財団の運営費

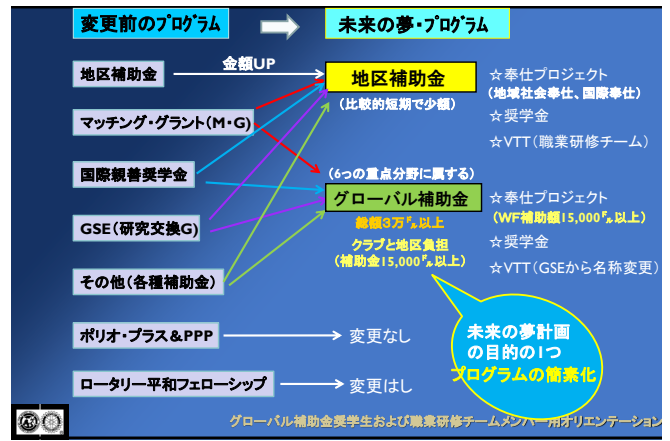
□財団寄付のシステム



□補助金の種類



□補助金プログラムの改正



□グローバル補助金 重点分野

グローバル補助金には6つの重点分野があり、それらはロータリー財団の使命を助長するものです。

- ・平和と紛争予防／紛争解決
- ・疾病予防と治療
- ・水と衛生
- ・母子の健康
- ・基本的教育と識字率向上
- ・経済と地域社会の発展

平和と紛争予防／紛争解決

- ・紛争が原因で親を亡くしたり、負傷したり、心に傷を負ったりした子供たちを助ける。
- ・戦争の根源的な要因に取り組む。疾病に関する教育、飢餓、貧困など。

疾病予防と治療

- ・伝染病の予防接種を行う。
- ・伝染病の感染経路を説明する保健教育、プログラムを支援したり、感染のリスクを抑える方法を多くの人々に伝える。

水と衛生

- ・教育を通じて正しい衛生習慣を推進する。石鹸を使って正しく手を洗う事で、下痢を最高45%減らすことができる。
- ・下水タンクに汚水が流れる水洗式トイレを設置する事により、衛生設備を改善する。

母子の健康

- ・予防ワクチンや抗生物質を提供する。はしか、マラリヤ、肺炎、下痢性疾患は、5歳未満の子どもの死亡原因となっている。
- ・抗レトロウイルス薬や粉ミルクでの育児を奨励することで、母から子へのHIV感染を予防する。



基本的教育と識字率向上

- ・教師養成研修、カリキュラム、学校備品を提供する。
- ・農村でカリキュラム開発のための研修を提供する。職業研修チームを派遣する。
- ・学校での安全な飲み水や給食、入学・通学しやすい環境を整える。

経済と地域社会の発展

- ・地元での生産と販売を高めるため、協同組合に用具や物資を提供する。
- ・発展途上の地域社会のビジネスのリーダーに、ビジネスプランの作り方や正確な財務会計の維持方法などを教える職業研修チームを派遣する。

□グローバル補助金を利用しているプログラム

- ・職業研修チーム
専門職業人が職業の実践風景を見学するのではなく、職業実践に参加。つまり職業指導に行くか、海外の先進的な職業指導を受けに行くか、何れかで研修後その成果を生かさなければならぬ。(レベルの高いプロジェクト)
- ・平和フェローシップ
平和研究、紛争解決に関連する分野の修士号または専門能力開発。平和構築、紛争問題について研究する。高度教育の機会を促進する。(世界の7つの大学に派遣)
- ・奨学金
仕事で活躍していくことを目指す専門職業人のための大学院留学の奨学金を支給する。審査の際6つの重点分野に関する勉学を考慮する。(3万&以上)

□地区補助金の承認目安

地区補助金として承認できる目安は、ロータリー財団の使命に関連しているもの、ロータリアンがプロジェクトに積極的に関わっていることが必須条件です。

- 恵まれない人々への支援
- 生命維持に関する水保全等の促進 (人道的)
- 教育的・文化的 (R財団の使命に沿うもの)

承認の具体事業例

- 国際奉仕⇒外国への識字率向上支援、図書寄贈
- 人道的奉仕⇒弱者の役に立つ物品の寄贈
 - 養護施設児童の通学用自転車寄贈
 - 障害者車いす・ふれあい支援駅伝
- 環境保全⇒水源涵養林の植樹
 - 河川、水路整備等の下草刈り清掃
 - 市民憩いの場植栽、環境美化
- 職業訓練⇒求職者センターや学校へパソコン寄贈
 - 失業者のためのパソコン教室支援

主催するパリンピック的スポーツ大会ホスピスでのコンサート等

□地区補助金の配分基準

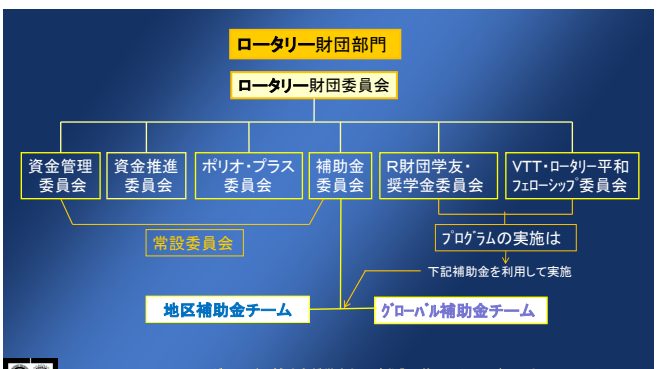
- ・R財団の使命に沿った事業であること
- ・R財団寄付0クラブは無資格
- ・補助金申請は各クラブ1事業とする
- ・補助金額はプロジェクト総予算の50%以内、なお下記の算定により補助金の限度額とする

1	1~100\$未満	地区補助金申請上限	2,000\$
2	100~150\$未満	地区補助金申請上限	3,000\$
3	150\$以上	地区補助金申請上限	4,000\$
4	クラブの過去3ヶ年のR財団寄付総額平均の50%を申請上限額		
●	上記1~4のうちいずれか低い金額を地区補助金の申請上限額とする。		

□補助金が認められないもの

- 受給のための手続きを完了している事
- 既に進行中または完了した活動と経費
- 地区大会、国際大会、研究会、創立記念式典、娯楽活動などロータリー行事に関連する経費
- 受益者や協力団体への現金寄付
- ロータリー以外の団体が主体となって実施する活動
- ロータリー青少年交換、RYLA友情交換、ローターアクト、インターアクトへの支援
- 特定の受益者、団体に対する継続的または過度の支援、宗教を目的とした催しもの支援
- 土地の購入、建物の建設、武器弾薬購入

□2013~14年度 地区・R財団委員会組織



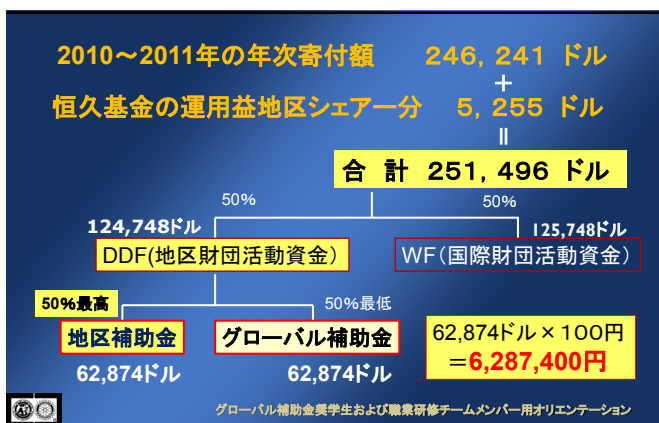
□2012-13年度 R財団寄付額状況

2013年6月末 (岡村年度) 会員総数2,376人

年次基金額	229,112 \$	地区還元見込 (15-16年度)	
恒久基金額	34,975 \$	DDF 50% : WF50%	
ポリオ・プラス	42,261 \$	地区補助金50% : GG50%	
合計寄附額	306,348 \$	地区補助金	57,278 \$

岡村年度・寄付0クラブ 4RC-ID			
熊本第2	14855	大分第5	26660
熊本第7	30823	大分第5	27222
過去2カ年・寄付0クラブ			
木下年度	5RC	本田年度	4RC

□ DDF (地区財団活動資金) の還元額



□ 地区補助金の財団本部申請額



□ 地区補助金の主なクラブ配分額

地区推奨プロジェクト 3件 (限度額35万円)		
熊本東RC	地区内青少年(障がい者児童・健常者)卓球大会	350,000
熊本東南RC	施設の高校生通学用自転車寄贈支援	320,000
日田RC	国際奉仕・貧困村学校の学習小屋改修と識字率向上図書寄贈	350,000
一般プロジェクト 29件 (最高30万)		
玉名RC	空手道の青少年と養護学校生徒とのふれあい錬成道	300,000
荒尾RC	障がい者招待なかよし一輪車競技大会	300,000
宇佐RC	フタバのボランティア学校へのトライアルバイクと図書寄贈	230,000
大分キャピタル	老若男女・心の学校	220,000
熊本西南	勤労者宅児童館「育成クラブ」への図書寄贈	220,000
別府RC	児童養護施設「蛍光園」学用品寄贈と菜園花壇整備	210,000
大分城西	晩雲福祉会・子ども達とふれあい農業体験	200,000
最少額	臼杵RC 読み聞かせ児童図書の贈呈	50,000
19万~10万	大分7RC=950,000 熊本14RC=1,630,000	2,580,000
地区企画	大分・熊本、新入学児童用PM2.5対応マスク配布	550,000
地区補助金配分総額		5,880,000

グローバル補助金奨学生および職業研修チームメンバー用オリエンテーション

□ 地区とクラブの今後の予定

1月25日(土) 地区R財団・資金管理セミナー開催
 今期報告及び14~15年度、財団MOU管理
 セミナー (未受講クラブ受給資格なし)
 クラブより少なくとも1名以上出席義務。
 ※MOUセミナー、毎年1月第四土曜日開催予定
 1月末~2月末 地区とMOU(覚書)を交わす
 14~15年度会長と会長エレクト署名提出
 (MOU未提出受給資格なし)

○各クラブ

12月~2月奉仕プロジェクト立案計画
 3月末締切 地区補助金受給計画書提出

(仮申請)

4月末締切 本申請書・地区提出

地区・申請内容、と予算審議
 申請額通知

5月~6月 米国R財団本部申請

7月末 R財団本部・承認見込

8月 承認通知とプロジェクト実施送金

□ R財団のクラブへの成果



【ニコニコ箱委員会】

委員長 青木一幸

・地区R財団部門部門長・補助金委員会 木村 初委員長 (熊本西南RC) 今日、R財団の卓話でお伺いしました。先々週の週報を見せて頂きました。私から何も言う事はないようにお三方が話しをされておられます。さすが歴史があるフラグを感じました。

- ・浦田会員 人吉RC入会35年と入会以来出席100%を続けています。
- ・渡辺会長 地区R財団部門長 木村初様、卓話ありがとうございました。
- ・井手幹事 地区R財団部門長木村初様、本日の卓話ありがとうございました。
- ・高山会員 浦田さん入会以来35年皆勤おめでとうございます。

【R財団委員会】

- ・中島会員 地区財団委員長来訪に感謝して連絡ありがとうございました。ポリオプラスもなかなか進みませんがご指導のもと頑張ります。
- ・渡辺会長 木村初様、卓話ありがとうございました。
- ・井手幹事 地区R財団部門長木村初様、本日の卓話ありがとうございました。
- ・延岡会員 地区ロータリー財団部門長木村様、本日はお忙しい中、財団に関して詳しくご説明いただき本当にありがとうございました。会員の皆様、改めて財団寄付どうぞ宜しくお願いします。

点 鐘 渡辺洋文会長