

通 算 2633回
2010年10月29日
第16回例会
毎 週 金 曜 日

会報編集 立山 茂委員

10月 職業奉仕米山月間

点 鐘 中川貴夫会長

歌 唱 ヲグラーダ- 本田 節 委員
国 歌 「君が代」
R. S 「奉仕の理想」

司会・進行 井手富浩^{フクヒロ}委員長

来訪者紹介 中川貴夫会長

水俣RC直前会長 伊藤 俊一 様

会長の時間

中川貴夫会長

今まで暖かいと思っていましたら急に寒くなり札幌では、例年より1日も早く初雪を観測したそうです。人吉でも日に日に寒さが厳しくなってきました。体調管理に気をつけて奉仕しましょう。

さて、先週の例会で発表致しました中島博之^{ノブユキ}パスト会長を推薦いたしましたガバナー補佐の件ですが、ガバナー事務所より委嘱状が届きました。後で、委嘱状の伝達式を行います。おめでとうございます。R I第2720地区及び第六分区の為に、たくさん奉仕して戴きますようお願い致します。又、10月23日(土)職業奉仕セミナーが別府大学大分キャンパスにて開催され地区出向の高山職業奉仕委員、塚本職業奉仕委員長、葉山社会奉仕委員長、渡辺幹事と私で出席して来ました。ワークショップではグループを16に分けられてあり、その中の第6グループのリーダーを高山委員が務められました。まず、R I第2680地区パストガバナーの安平和彦氏(姫路RC)による「ロータリーの職業奉仕と日本の伝統的実業倫理」と題しての講演が1時間30分あり、その後1時間20分ワークショップがありました。「ロータリー」とは、人類文化史が20世紀の時代に刻印を打った、職業人の最も優れた倫理運動である。「職業人の経営哲学・経営の帝王学」又、「お金の儲け方を教えてくれる職業倫理運動」である。から始まり、第2680地区深川純一^{ジュンイチ}パストガバナーの言葉で

ある「職業奉仕とは、愛情の世界の考え方を持って、打算の世界をコントロールしていこうという考え方である。これが職業奉仕の根本原理である。ロータリーでは、愛情の世界に生きる心、すなわち世のため人のための心を持って職業を営んでいると、その結果として「信用」という保護膜に包まれて、長期的に安定した利潤を着々と獲得する事が出来る強靱な体質の企業を作り上げることになる。この原理の総体をロータリーの職業奉仕と呼ぶのだ。」と論じていらっしゃいます。

「初期のロータリーの思想」から「奉仕概念の導入」そして、ガイガンディカー「ロータリー通解」、ハーバート・テイラーについて、四つのテスト解釈その他、色々講演されました。

ロータリーと日本の伝統的実業倫理では、鈴木正三・万民徳用、石田梅岩・石門心学、二宮尊徳・報徳教、近江商人・「三方良し」の商人道などです。一つ説明すると「三方良し」の商人道とは、商いの基本は「売り手よし」「買い手よし」の、売り手・買い手、双方の満足というほかに、「世間よし」としてその取引が世間に認められ、社会全体の幸福につながる倫理に適した商いをすること、すなわち「三方よし」が商売の秘訣である、と言われていています。この事が、行商先の顧客の間に「信用」という目に見えない財産を築いていき、家業を未来永劫に存続できる。・・・などです。ロータリーの職業奉仕論は「商売の極意論」「満足」という商品と「感謝」という対価「真実」という商品と「信用」という対価など、自分の事より先に他人のために尽くすことは、やがて巡りめぐって自分の人生を照らし、明るくするという事です。

難しい、ロータリーの職業奉仕倫理について掻い摘んでお話いただきましたが、この話を出来ますのもセミナー会場、大分まで行かせて貰って話を聞き、又は、議論した事で出来るのだといえます。米山梅吉が「ロータリーの例会は人生の道場である。」と言ってありますが、新しく入って戴いた会員、又、中堅会員の皆さん理由をつけず例会に参加する事です、講演に参加する事です、い

ろんな行事に参加する事です。行かなければ何も分からないし勉強も出来ないのです。先輩が「一緒に行かないか」と言ってくれたチャンスに物にできるか否かは？あなた次第です。

縁あってロータリーの世界に入った一生もののロータリー、ある人はやくざの世界と同じと言うようですが、昼飯会では寂しい、感性的親睦でも寂しい、知る事の楽しさ自ら学ぶことの楽しさ、そして、なによりも「ロータリー哲学」を実践することは、必ずや、他人を助け、やがては巡りめぐって自らの人生を明るく照らし、いずれは自己の職業を隆々と栄えさせるのだという確信と、ロータリアンとしての誇りを持って、ロータリー人生を楽しむことです。

ワークショップに参加した塚本委員長が私のそばにきて、『第2グループの中で、「人吉ロータリークラブは素晴らしいクラブです。」と言われました。』と話してくれました。これは、先輩達が素晴らしい実績を積んでこられた事によるお褒めの言葉だと思います。塚本委員長も大分セミナーに参加した事で、また一つ人吉ロータリークラブの良さを知った事と思います。

2010-2011年度R Iテーマは
「地域を育み、大陸をつなぐ」です。



2011~2012年度 R I第2720地区
熊本第六分区 ガバナー補佐
中島博之会員へ委嘱状伝達

本田光曠ガバナーエレクトより
中島博之会員へ次年度ガバナー
補佐の委嘱状が届きました。

幹事報告

渡辺洋文幹事

【連絡事項】

第1回次年度ガバナー補佐研修会が明日30日に熊本市で開催されます。次年度中島ガバナー補佐に参加していただきます。

【報告事項】

名簿にホームページを持っておられる方はアドレスを載せたいので申し出て下さい。

【例会変更】

八代南RC 11/23→クラブ定款に基づく取り止め

八代東RC 11/4→早朝例会の為6時30分～

宇土RC 11/3→クラブ定款に基づく取り止め

〃 11/24→18:30～3クラブ合同例会の為

【本日の配布】

人吉R C 2628回会報 ロータリーの友10月号

会務報告

【ローターアクト委員会】 馬場貞至副委員長

人吉RAC第1例会のご案内です

11月5日(金)午後7時30分から

場所 ひまわり亭

皆さんの参加をお待ちしております。

【親睦委員会】

齊藤日早子委員長

11月ゴルフの御案内

11月のゴルフ愛好会は14日(日)チサンCC人吉、スタート9時30分です。

先週ご案内しましたが、人吉市民ゴルフの参加も宜しく願います。

出席率報告

平田フク委員長

本日の出席率			
会員数	70名	82.09%	
出席免除	3名	10/15例会出席率	86.57%
欠席者数	12名	補填数	9名
出席者数	55名	修正出席率	100%

*届け出欠席者

立山・鳥越・堤脩・田上・愛甲英・鳥井・木村・山田
山本・養田・大賀・北

*出席免除 定款第9条第3節(b) 増田, 愛甲康, 石蔵

*メイクアップ

人吉RAC例会; 本田・立山・和田 芦北RC; 中川
クリーン人吉; 山賀・延岡・安達・武末・水野

【雑誌委員会】

ロータリーの友10月号の見所紹介

川越公弘委員

10月は職業奉仕月間 米山月間で、先日、中国吉林省出身の米山奨学生の徐さんが来訪されました。米山委員会の皆様、安達委員長さん、大変ご苦労様でした。

では、まず33ページの表紙のメッセージから、横組みの表紙は、北アルプス穂高岳の東山腹の「涸沢」で、我が国で一番有名な氷河遺跡だそうです。手前の紅葉は「ナナカマド」で材質が堅く、「七回かまどに入れてもなお燃えない」ということから名付けられたそうです。今年は例年に比べ紅葉が遅れていますが、我家のはぜの木、もみじも色づき始めました。縦組みの表紙は北海道の道東、根室と別海にまたがる海跡湖です。潟がつながる様に続き「風蓮湖」という名称がつけられています。十和田湖ぐらいの面積があり、渡り鳥の中継地になっているそうです。

横組みの1ページには、2010-2011年レイ・クリンギンスミスR I会長の2005年のハリケーンカトリーナで大きな被害にあったジャズ発祥地であるニューオーリンズでの国際大会についてのメッセージが書かれています。

6ページ、伊丹RC深川純一氏が永遠の課題 職業倫理と題し、世阿弥の「花鏡」にある言葉で、「当流に万能一徳の一句あり、初心不可忘」と出ていて、これは、能楽修練の心構えを述べたものであるが、原点に立ち返って心緩めず、精進怠るなかれという戒めであり、学問を志す者にも事業に携わる者にも私的な夫婦関係にも通ずる教えであり、いかなる職業人もこの言葉を瞬時忘れるこ

となく、終生守るべき鉄則である。企業は人なりという言葉があるように、「企業は人に始まり人に終わる」のであり、絶対に守るべき鉄則である。社員こそが会社の最も大切な財産である。と述べられています。

15ページ「特集 米山月間で巣立った奨学生たちは今」では、元奨学生たちの現在を紹介しており、ある学友の「手に手つないで」の感動を振り返り「この輪、このつながりがあれば本当の平和は遠くないと信じている」と感想を書いています。24ページからは、国際大会が開催される音楽の街ニューオーリンズを訪れる10の理由ということで、文学、歴史、食事、音楽、ダンス等々の面から紹介されています。

縦組み2ページ、2010年4月18日、2570地区大会で立正大学前学長 高村弘毅教授が「キリマンジャロの雪が消える」と題して講演され、水を必要としているのは何も人間だけではなく、キリマンジャロの湧水は周りの山麓に無限に広がって生物世界に大きな影響をもたらしている。と、人間と自然がいかにバランスをとりながら私たちの子孫へ地球惑星としての環境を残していかなくてはならないかと話されています。2000年を境にして気温が大幅に上がっていて2100年には何も手を加えない場合の予測として、現在より5.5度くらい地球の温度が上がり、2020年以前にアフリカ大陸に霊峰として鎮座する山の真白き頂の氷河が消滅し、地下水が枯渇するとあらゆる動物の生態系に影響を与えることになるだろうと地球の温暖化による影響について講演されています。

14ページ、言いたい聞きたいでは、21世紀の職業奉仕と題し、敦賀の刀根ロータリアンが、奉仕理念と構築したのは、アーサー・フレデリック・シュルドンで、事業が継続的に発展するためには、自分の儲けだけを考えるのではなく、まず他人のためという意図をもって事業を営み、従業員や仕入れ業者などと利益を分かち合う事が唯一の繁栄の方法である、と考える。バングラデシュのグラミン銀行総裁のムハマド・ユヌス氏は、人間のもう一面である無私の心で個別の利益を越えて、全体の利益を図れば人類が繁栄し、結果的に個人も発展すると、これからの企業のあるべき姿を説いておられます。いわゆる「共生」（共に生きる）という考え方です。これからの企業は自社の利益だけを追求するのではなく、社会全体の利益を目指し、社会貢献という理念の下で行動すると。プログラム委員長の井手さん、“共生電設(株)”素晴らしい社名ですね。

以上、友10月号の紹介を終わります。

【プログラム委員会】

新入会員卓話

漆野智康会員

[2010年7月16日入会 職業分類；臨床検査]

今日は、新入会員卓話ということでお話しさせていただく時間をいただきありがとうございます。このように大勢の方しかも先輩方の前でお話



しする機会はほぼ初めてで、緊張しておりお聞き苦しい点多々あるとは思いますが、頑張って話しますので宜しくお願い致します。今朝、今日の卓話緊張するという話を家でしておりましたら、保育園に通う5歳

の子から、自信もってすれば大丈夫！と励ましてもらいましたので、必然的に頑張らないといけなくなりました。

何についてお話ししようかと思っていたところ「みんな健康について興味のある年代の人ばかりなので、検査の話がいいんじゃない」と井手プログラム委員長より有難いアドバイスをいただきましたので、検査にまつわるお話をさせていただきます。ただ検査といいますが、私はこういう仕事をしながら知識も浅く、このクラブには医療関係者の方も多数いらっしゃいます。また、みなさま個別に病医院などで直接検査結果等のくわしい説明も受けていらっしゃると思いますので、どのように検査データが測定されているかをお話しさせていただきます。

現在、検査項目は3000~4000項目ぐらいあります。その中でよく利用されている項目は200~300項目ぐらいです。病医院の待合室で待っていると、なにやら青いクーラーボックスみたいな箱をもつ

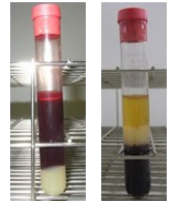


た人間を見られることがあると思います。私たち検査センターの仕事は、患者さんから採血・採取された検体を回収することから始まります。あのボックスの中は3つに分けられており、それぞれ冷蔵保存、凍結保存、室温保存に分け、検体の温度管理を行っています。検査項目により保存温度に決まりがあり、正しい検査データを報告

できるような気を付けています。

もう12~3年前ですが、阿蘇の波野村に某宗教集団がサティアンを形成していた時ですが、その地域を回収していた同僚が、警備にあっていた警察官から「そのBOX」があやしいと言われたそうです。凍結用のドライアイスから煙が出ていたのかもしれない。

回収したときの、血液の状態はこのように固まった状態になっています。このままではほとんどの検査ができませんので遠心分離器で3000回転で5~10分程遠心すると、黄色い部分を血清といい、この部分で検査を行います。



みなさまご自分の検査データというのはよく目にされるとは思いますが、実際どのような検査機器で測定をされているかご覧になられたことのある方は、少ないと思いますので弊社にある検査機器の一部をご紹介します。



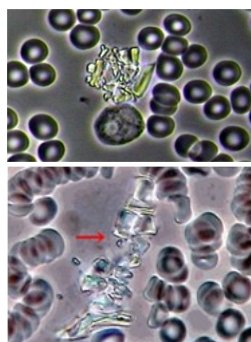
ここからは検査機器のご紹介をさせていただきます。先ほどの遠心分離された検体を、自動分注機と呼ばれる機械にかけますと、使用する機

械ごとに血清を分けてくれます。8月までは人の手を使って分注作業を行っていましたがスタッフの感染防止、また分注間違いをなくするため9月に導入しました。この機械1台で3人分くらいの処理を行います。機械は黙って動いてくれて残業代の請求も、休みも請求しませんので大変助かっています。

実際の測定器をご紹介します。まず、一番テスト数の多い機械です。肝機能やコレステロールなど一番目にしやすい項目を測る機械です。この機械は1時間に2,000処理を行います。ちなみにこの機械は、グッドデザイン賞を受賞しているそうです。主な検査項目としてAST (GOT)・ALT (GPT)・ γ -GT (γ -GTP)・総コレステロール中性脂肪・LDLコレステロール・尿酸・血糖などを検査しています。うちの会社では、これと同程度の機械をもう1台おいて2台体制で検査を行っています。



この部分で試薬と検体を混ぜて、光の屈折を利用して検査結果を出しています尿酸値が高くなると痛風になるといわれますが、この尿酸がスライドのような結晶をつくり、足の親指の付け根あたりをチクチクと突っついているそうです。写真ではわかりにくいのですが、ひし形を立方体にしたようなのがった形をしています。赤血球と白血球です。血球がくっついて連鎖している状態が血液ドロドロといわれる状態だそうです。



中性脂肪が高いといわれている方もいらっしゃると思いますが、血清が右の試験管のように白く濁っている状態になっています。食後2~3時間でピークと言われますので、採血は食事前に行かれることをお勧めします。



次に、お馴染みの検査項目ヘモグロビンA1cを測定している機械です。みなさんよく御存じだと思います。この機械で1時間に約40検体程測定します。これも

お馴染みの検査ですが、一般に貧血検査を行う機械です。この機械は1時間80テスト行う機械と150テスト行う機械です。検査項目は、白血球・赤血球・ヘモグロビン・ヘマトクリット・血小板等です。白血球は大きく3つに分けられますが、以前は検査技師が顕微鏡で見て分類を行って



ましたが、現在では、先生方からの指定がない限り機械によって5分類しています。白血球は、細菌やウイルスから身を守る役割をしてい



ますが顕微鏡で見ると、白血球が細菌を食べているところも見ることができます。

次の機械は、B型やC型の肝炎ウイルス、前立腺がん検診の項目など腫瘍マーカーを測定する機械です。

主な検査項目
腫瘍マーカー (CEA・AFP・CA19-9・PSA等)
肝炎ウイルス (B型肝炎・C型肝炎)
HIV など

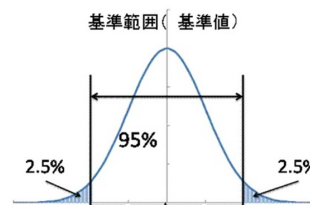


前立腺検診は50歳以上が適齢期と言われます。まだ健診を受けていらっしゃらない方は一度受診されたほうがいいと思います。最近では、大腸がんも増えてきているようですが、検査方法は違いますが比較的簡単に受診できますので、ぜひ受診されてみてください。

この機械は、甲状腺ホルモン、婦人科ホルモン、アレルギー検査等を行う機械です。アレルギー検査といいますがスギ花粉などの検査は別の専用機で行います。ちなみにアレルギーは現在183あります。



最後に基準値についてお話ししたいと思います。基準値という言葉をお聞きになったことがあると思います。その基準値は、どうやって決めているのか？ですが、実は同じ検査項目でも、検査方法や試薬の種類、その機械で測定するかによって違いがあります。各検査施設でまちまちです。ただ、決め方にはルールがあり、不特定多数の健康と思われる人の検査数値、上限2.5%下限2.5%を引いた95%領域を基準値として決定します。



基準値の例

LDLコレステロール 70 ~ 139 mg/d l
 γ -GT 10 ~ 47 U/L

人吉では、よく γ GTが150あるとか200あるという方がたくさんいらっしゃいます。人吉球磨地方で基準値をとると γ GTの上限47が120くらいになるかもしれません。あくまでも冗談です。焼酎どころではありませんが、飲みすぎには気を付けましょう。以上、検査にかかわるお話をさせていただきました。

早期発見、早期治療がうたわれています。最低年1回以上は健診を受けていただきたいと思います。私どもでは今後、遺伝子や環境にかかわる検査も自社で行ってこうと準備をしています。お聞き苦しい点もあったかと思いますが長時間、ご清聴ありがとうございました。

点 鐘 中川貴夫会長

※紙面の都合、ニコニコ箱は次回に掲載します。